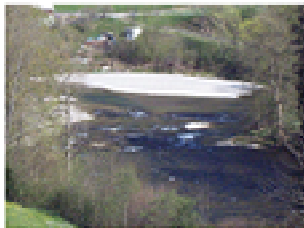
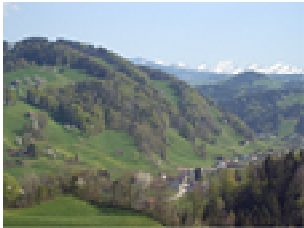
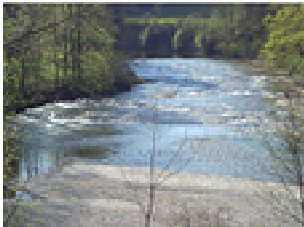


# Thur & Biber

## Impressionen



Wenn der Biber lebt, lebt der Fluss!  
(pro natura)



1. Aus dem Toggenburg, dem Voralpinen Hugelgebiet, eingerahmt vom Speer, den Churfirsten und dem Santis, entspringt die Thur.

1. Ab Butschwil bis Schwarzenbach ist er ein wunderbarer WW II+ Wildbach! Ruhig dahin fliessende Abschnitte wechseln mit frechen, spritzigen Passagen ab. Hohepunkt: Der Indiander-Katarakt! Aber er bietet noch mehr...

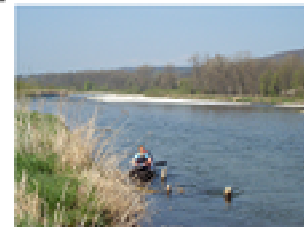
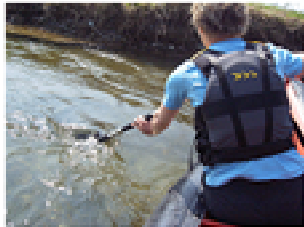
2. Bei Schwarzenbach wird er langsam in ein Korsett gezwengt und erst nach Uesslingen bei Frauenfeld hat man begonnen, ihm wieder ein naturliches Flussbett zuruckzugeben.



2. Ein gelungenes Projekt der Renaturisierung, das 2004 bei Niedernneunforn-Altikon mit viel Aufwand realisiert wurde. Ein positives Beispiel, dass hoffentlich noch vielen Flussen gewahrt wird.

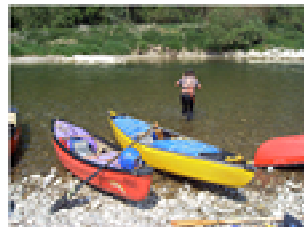
3. Damit entstand fur viele Tier- und Pflanzenarten wieder neuer Lebensraum – z.B. fur den Biber, den Flussregenpfeiffer und vielen hoch-spezialisierten Pflanzenarten.

1968 wurden im Kt. Thurgau am Nussbaumersee erstmals norwegische Biber ausgesetzt. Heute schatzt man etwa 125 Tiere im Kt. Thurgau



4. Kurz vor Gutighausen bis etwas nach Andelfingen, mandert die Thur in 5 grossen Schleifen relativ naturbelassen in Richtung Rhein; und bietet uns Kanadierfahren beste ubungsmoglichkeiten, sich mit der Thematik „Stromung und Manover“ vertraut zu machen.

5. „Wildwasser“....bei sattem Wasserstand 2006



In folgenden 2 Naturmuseen erfahrst Du mehr uber den Biber und seinen Lebensraum:

[www.naturmuseum-olten.ch](http://www.naturmuseum-olten.ch)  
[www.naturmuseum-tg.ch](http://www.naturmuseum-tg.ch)

062 21279 19  
052 724 22 19

